

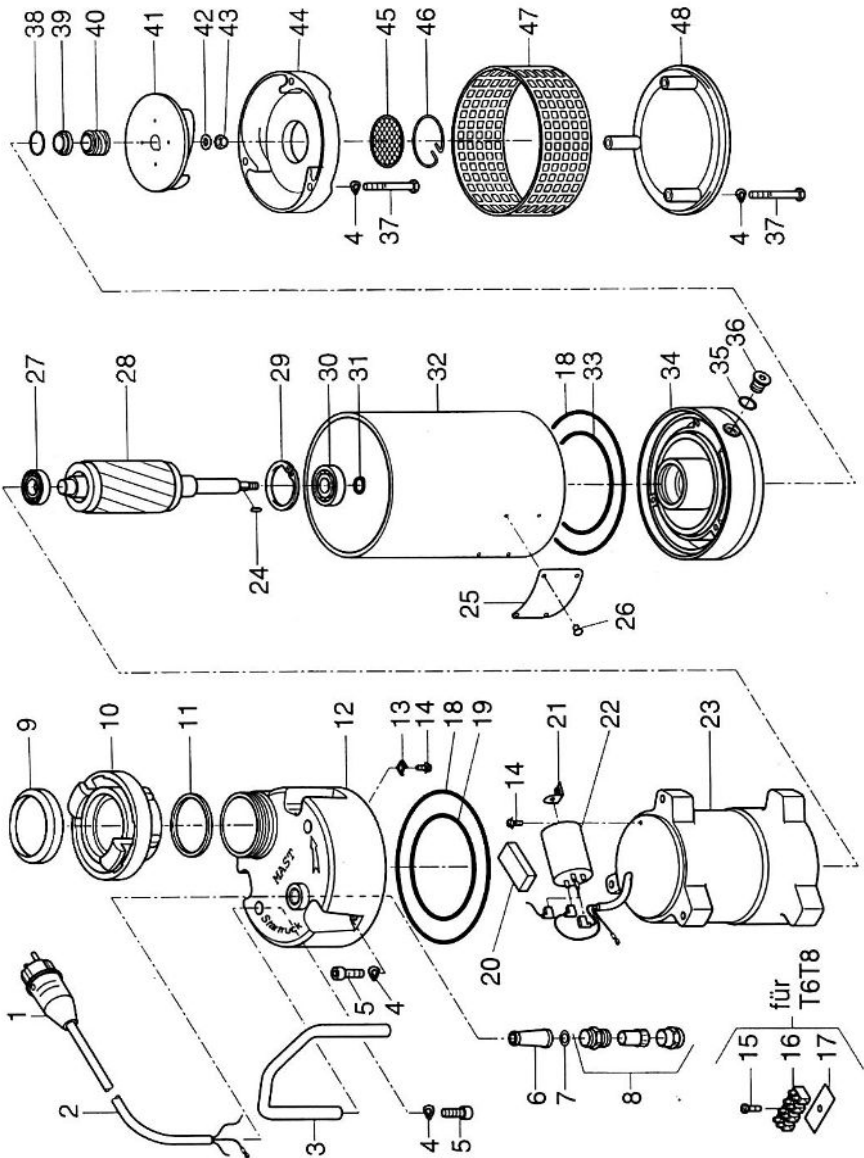


Tauchpumpen 230 V / 400 V

T 6 L, T 6, T 8, TP 4 - 1 DIN 14 425



Explosionsdarstellung



Bei Bestellungen bitte immer Pumpentyp, Artikelnummer und Pumpennummer angeben.

Ersatzteilliste

Pos.	Benennung	St.	T 6 L	T 6	T 8	TP 4-1	Artikel-Nr.
24	Scheibenleder	1	•	•	•	•	DIN 6888 A 3 x 3,7
25	Typenschild T 6 L	1	•				0010420
	Typenschild T 6	1		•			0010410
	Typenschild T 8	1			•		0010430
	Typenschild TP 4-1	1				•	0010421
26	Kernnagel	4	•	•	•	•	DIN 1476 A2 3 x 4
27	Füllnagelkugellager 6203 2 RS	1	•	•	•	•	0601800
28	Läufer	1	•	•	•	•	0601902
29	Sicherungsring	1	•	•	•	•	DIN 472 47x1,75
30	Füllnagelkugellager 6303 2 RS	1	•	•	•	•	0601801
31	Sicherungsring	1	•	•	•	•	DIN 471 16 x 1
32	Mänelrohr 177 mm	1	•	•	•	•	0602201
33	O-Ring 125 x 3	1	•	•	•	•	NBR125x3
34	Geräusche	1	•	•	•	•	0602502
35	O-Ring 12 x 2	1	•	•	•	•	NBR 12x2
36	Verschlusschraube	1	•	•	•	•	0602600
37	Schraube (Bodenplatte)	3	•	•	•	•	DIN 931 A2 M 8 x 65
37	Schraube (Leitapparat)	3	•	•	•	•	DIN 931 A2 M 8 x 70
38	O-Ring						
39	Gegening	1	•	•	•	•	0605100
40	Gleitring						
41	Laufrad	1	•	•	•	•	0603101
42	Scheibe	1	•	•	•	•	0603102
43	Sechskantmutter	1	•	•	•	•	DIN 125 A 8,4
44	Leitapparat	1	•	•	•	•	DIN 985 M 8
44	Leitapparat	1	•	•	•	•	0603501
44	Leitapparat	1	•	•	•	•	0603502
45	Flachsaugsieb	1	•	•	•	•	0604500
46	Sicherungsring	1	•	•	•	•	0604600
47	Schutzsieb	1	•	•	•	•	0603801
48	Bodenplatte	1	•	•	•	•	0603901
	Reparatursatz bestehend aus Pos. 18, 19, 33, 35, 38, 39, 40	1	•	•	•	•	0605201

Pos.	Benennung	St.	T 6 L	T 6	T 8	TP 4-1	Artikel-Nr.
1	Schukostecker IP 44	1	•				0000100
	Schukostecker IP 54	1			•		0000101
	Motorschutzstecker	1	•	•	•	•	0604202
2	Anschlussleitung in m	20	•			•	0000711
	Anschlussleitung in m	20		•			0000710
3	Tragegriff	1	•	•	•	•	0600101
4	Federscheibe	11	•	•	•	•	DIN 137 A2 A8
5	Innensechskantschraube	5	•	•	•	•	DIN 912 A2 M8x25
6	Knickschutzfülle	1	•	•	•	•	SNR 13-11
7	Scheibe 18 x 11 x 2	1	•	•	•	•	0600903
8	Verschraubung M 20 x 1,5	1	•	•	•	•	0604408
9	Dichtring C Druck	1	•	•			DIN 14302-4
	Dichtring B Druck	1			•		DIN 14303-4
10	Festkupplung C Druck	1	•	•			DIN 14307-CD
	Festkupplung B Druck	1			•		DIN 14308-BD
11	Flachdichtung C Druck	1	•	•			DIN 14307-3
	Flachdichtung B Druck	1			•		DIN 14308-3
12	Deckel C	1	•	•	•	•	0601004
	Deckel B	1			•		0601005
13	Klemmbügel	1	•	•	•	•	DIN 46282 C 8
14	Kombischraube	2	•	•	•	•	DIN 7985 M 4 x 10
15	Zylinderschraube	2	•	•	•	•	DIN 84 M 3 x 16
16	Listerklammer	1	•	•	•	•	0000212
17	Isolatorsplatte	1	•	•	•	•	0601502
18	O-Ring 174 x 3	2	•	•	•	•	NBR 174x3
19	O-Ring 120 x 3	1	•	•	•	•	NBR 120x3
20	Gummipuffer	1	•	•	•	•	0601010
21	Winkel	1	•	•	•	•	0604409
22	Kondensator	1	•	•	•	•	0604406
23	Motor 230 V	1	•	•	•	•	0601711
	im Austausch (AT)	1	•	•	•	•	0601711AT
	Motor 400 V	1	•	•	•	•	0601712
	im Austausch (AT)	1	•	•	•	•	0601712AT
	Motor 400 V	1	•	•	•	•	0601713
	im Austausch (AT)	1	•	•	•	•	0601713AT

9.3 Zerlegen der Pumpe



Instandsetzungsarbeiten dürfen nur von fachkundigen Personen durchgeführt werden. Bei eigenmächtigen Umbau oder Instandsetzung erlischt die Gewährleistung!

Für Schäden die auf fehlerhaft durchgeführte Instandsetzung zurückzuführen sind, wird keine Haftung übernommen!

Bei Arbeiten an der Pumpe grundsätzlich Netzstecker aus der Steckdose ziehen!

- 9.3.1 Schraube (Pos. 5) zur Deckelbefestigung abschrauben, Deckel (Pos. 12) abnehmen und Anschlussleitung lösen.
- 9.3.2 Zum Ausbau des Kondensators (Pos. 22) bei 230 V Ausführung Motorleitungen abziehen und Winkel (Pos. 21) abschrauben. Bei 400 V Ausführung Motorleitungen aus Lüsterklemme (Pos. 16) lösen.
- 9.3.3 Mantel (Pos. 32) abnehmen und Pumpe auf den Kopf stellen.
- 9.3.4 Bodenplatte (Pos. 48) und Schutzsieb (Pos. 47) durch Lösen der 3 Schrauben (Pos. 37) abnehmen.
- 9.3.5 Schrauben (Pos. 37) am Leitapparat (Pos. 44) lösen und diesem mit Gehäuse (Pos. 34) mit Rotor (Pos. 28) aus Stator (Pos. 23) herausziehen. Anschließend Leitapparat (pos. 44) herausdrücken.
- 9.3.6 Laufrad (Pos. 41) fixieren (z.B. mit Schraubendreher) und Sechskantmutter (Pos. 43) lösen (Rechtsgewinde). Laufrad mit 2 Schraubendrehern (180° versetzt) vom Rotor (Pos. 28) vorsichtig abdrücken.
- 9.3.7 Gleitring (Pos. 40) mit Schraubendreher vom Rotor (Pos. 28) abdrücken.
- 9.3.8 Sicherungsring (Pos. 29) entnehmen und Gehäuse (Pos. 34) vom Rotor (Pos. 28) mit Kugellager (Pos. 30) abziehen.

9.4 Zusammenbau der Pumpe

- 9.4.1 Der Zusammenbau wird in umgekehrter Reihenfolge vorgenommen.
- 9.4.2 Der Stator (Pos. 23) kann, sofern das Gussteil und die Gewinde unbeschädigt sind, als Austauschteil (AT-Motor) bestellt werden.
- 9.4.3 Beim Einbau des Gegenringes (Pos. 39) den darunter einzusetzenden O-Ring (Pos. 38) zur Einbauerleichterung mit Öl benetzen (**Achtung: Gleitfläche der Gleitringdichtung darf nicht mit Öl benetzt werden!**), dann auf den Gegenring (Pos. 39) aufziehen und beide Teile mit einem Holz- oder Kunststoffwerkzeug (kein Metallwerkzeug!) vorsichtig in den Sitz drücken.



**Keine beschädigten Dichtungen wiederverwenden!
Die Anzugsmomente aller Schrauben betragen 30 Nm.**

- 9.4.4 Gleitfläche des Gegenringes (Pos. 39) und des Gleitringes (Pos. 40) müssen **absolut staub- und fettfrei** montiert werden.

- 9.4.5 Pumpe nach Schaltschema (siehe 9.5) anschließen.
- 9.4.6 Nach Anschluss kurz einschalten. Bei 400 V: **Dabei auf richtige Anrückrichtung achten (Pfeil auf Deckel)**. Falls die Pumpe nicht in Pfeilrichtung anrückt, die beiden Litzen L1 und L2 tauschen (siehe 9.5) (Anrückrichtung = Gegendrehrichtung)
- 9.4.7 **Beim Aufsetzen des Deckels (Pos. 12) nicht die O-Ringe (Pos. 18 + 19) oder die Zuleitungen einklemmen!**
- 9.4.8 Schutzleiteranschluss überprüfen – Funktionsprüfung und Probelauf durchführen.



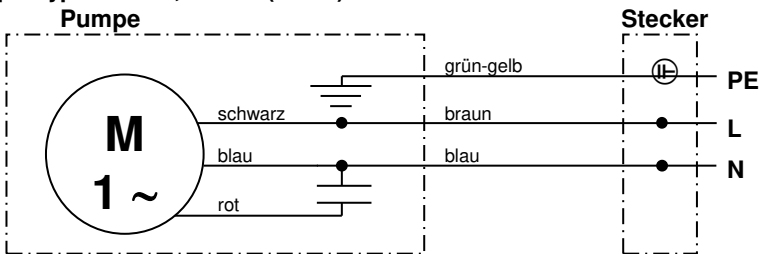
Pumpe darf keine Ölfüllung erhalten !



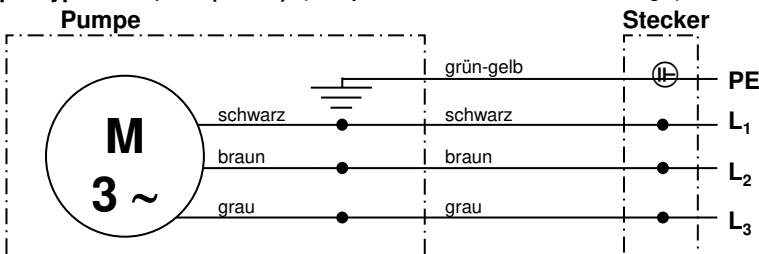
Elektrische Prüfung nach DIN EN 60335 (DIN VDE 0701 Teil 1) vornehmen.

9.5 Schaltschema

Pumpentypen: T 6 L, TP 4-1 (230 V)



Pumpentypen: T 6, T 8 (400 V) (bei optionaler MD-Elektronik auf Anfrage.)



10 Entsorgung

Dieses Produkt sowie Teile davon müssen bei den örtlichen bekannten Entsorgungsstellen oder beim Hersteller entsorgt werden.



www.mast-pumpen.de

MAST PUMPEN GmbH
Pumpenfabrik
Mörikestrasse 1
D-73773 Aichwald (Germany)
Telefon +49 711 93 67 04 - 0